



■ Inhalt

A-Z	4
Lagepläne der Klinikgebäude	17
Ortsplan Bad Salzelmen	19
Freizeit & Umgebung	21
Kurpark Bad Salzelmen	22



■ Tipps von A-Z

Abreise

Ausgeliehene Gegenstände geben Sie bitte vor Ihrem Abreisetag dort wieder ab, wo sie diese erhalten haben (ggf. in der Therapiekarte S. 4 austragen lassen, wenn die Leihgegenstände hier eingetragen wurden). Das weiße Behandlungslaken lassen Sie bitte im Zimmer liegen. Prüfen Sie, ob Ihr Postfach leer ist.

Ihre Entlassungspapiere erhalten Sie am Abreisetag ab 7.30 Uhr am **Empfang**. Hier geben Sie bitte Ihre **Therapiekarte** und den **Zimmerschlüssel** ab und bezahlen ggf. Ihre Telefonrechnung. Bitte räumen Sie Ihr Zimmer bis spätestens 8.00 Uhr, damit die notwendigen Reinigungsarbeiten rechtzeitig durchgeführt werden können.

Sollten Sie zu einem späteren Zeitpunkt abgeholt werden, so sind wir gerne bereit, Ihr Gepäck solange in Verwahrung zu nehmen.

Anreise/ Anmeldung

Nach dem Eintreffen in unserem Hause melden Sie sich bitte am **Empfang**. Dort geben Ihnen Mitarbeiter erste Informationen und stellen den Kontakt zur Aufnahmeschwester her, von der Sie Ihre Zimmereinweisung, den Untersuchungstermin bei Ihrem Stationsarzt und andere wichtige Hinweise erhalten.

Anregungen/ Anmerkungen

Alle Mitarbeiter unserer Klinik tragen dazu bei, Ihnen den Aufenthalt in unserem Haus so angenehm wie möglich zu gestalten und Ihre Rehabilitationsmaßnahme zu einem Erfolg werden zu lassen.

Sollten Sie dennoch Anregungen haben, sind wir Ihnen dankbar, wenn Sie hierfür unseren „Kummerkasten“ im Foyer nutzen.

Anwendungen

siehe **Physiotherapie**

Ärzte

Ihre Betreuung während der Rehabilitationsmaßnahme wird von dem Arzt durchgeführt, der die Aufnahmeuntersuchung vorgenommen hat. Ihr zuständiger Arzt führt bei Ihnen auch die Abschlussuntersuchung und notwendige Zwischenuntersuchungen durch.

In unserem Haus ist rund um die Uhr eine ärztliche Versorgung garantiert.

Aufenthaltsraum

siehe **Freizeitangebot**

Ausflüge

Sie haben die Möglichkeit, Ausflüge selbst zu unternehmen oder an Ausflugsfahrten teilzunehmen. Behandlungsmaßnahmen dürfen deshalb nicht entfallen (siehe auch **Freizeitangebote**). Wir übernehmen für diese Zeit keine Haftung für Schadensfälle gleich welcher Art. Sollten Sie an Mahlzeiten nicht teilnehmen wollen, so melden Sie sich bitte ab, indem Sie ein im **Speisesaal** erhältliches Formular ausfüllen und an Ihren Platz im Speisesaal legen. Ersatzanspruch auf nicht eingenommene Mahlzeiten besteht nicht.

Aushänge Kultur

Informationen über kulturelle Veranstaltungen innerhalb und außerhalb des Hauses entnehmen Sie bitte den Info-Tafeln im Foyer und den Schaukästen vor dem Speisesaal.

Auto

Wir dürfen Sie bitten, nach dem Ausladen Ihr Fahrzeug auf den Patienten-Parkplätzen abzustellen. Bitte haben Sie Verständnis dafür, dass nur begrenzte Parkmöglichkeiten zur Verfügung stehen. Das Parken innerhalb des Klinikgeländes ist nicht gestattet. Weder der Versicherungsträger noch wir übernehmen eine Haftung für Ihren PKW. Die Benutzung des Parkplatzes erfolgt auf eigene Verantwortung.



■ Tipps von A-Z

- Bank** Die nächste Sparkasse mit einem Geldautomaten befindet sich in Bad Salzelmen direkt am Marktplatz.
- Bastelraum** siehe Freizeitangebote
- Begrüßung** Die Begrüßung der neu angereisten Patienten erfolgt jeweils donnerstags um 16.00 Uhr im großen Vortragsraum (5. OG, Aufzug C).
- Besuchszeiten** Für unsere Klinik haben wir keine festen Besuchszeiten vorgesehen. Sie können Ihre Angehörigen in Abstimmung mit Ihrem Behandlungsplan und nach Absprache tagsüber jederzeit empfangen.
- Beurlaubung** ... von Ihrer Rehabilitation sind nur in Ausnahmefällen möglich. Anträge müssen schriftlich an den zuständigen Chefarzt gestellt werden.
- Bibliothek** ... steht Ihnen im EG (E) von Mo. – Fr. 8.00 Uhr – 18.00 Uhr zur Verfügung.
- Billard** Der Billardtisch steht im UG im Flügel C. Billardstöcke und -kugeln erhalten Sie leihweise in der Cafeteria.
- Blutabnahme** Die Terminvergabe erfolgt auf der Zentralstation für die einzelnen Stationen oder Etagen.
- Brandschutz** Bitte informieren Sie sich anhand der in Ihrem Zimmer ausliegenden Brandschutzordnung und Evakuierungsanweisungen.
- Briefkasten** Für Ihre Ausgangspost befindet sich am **Empfang** ein Briefkasten, der täglich um 10.00 und 16.30 Uhr geleert wird.
- Briefmarken** ... erhalten Sie am Kiosk.
- Bügeleisen** ... können Sie kostenlos am **Empfang** ausleihen.

- Bus/Bahn** Die Bushaltestelle für den Stadtverkehr Schönebeck finden Sie unweit der Klinik in der Ahornstraße. Die S-Bahn-Station erreichen Sie zu Fuß in ca. 5 Minuten. Sie laufen am Soleturm vorbei und passieren den Durchgang des Gradierwerkes. Der Bahnhof befindet sich auf der Straßenseite gegenüber.

- Cafeteria** Öffnungszeiten:
täglich 9.00 – 13.00 Uhr / 14.00 – 17.00 Uhr / 19.00 – 22.00 Uhr

- Empfang/Rezeption** Nichtmedizinische Auskünfte erteilen Ihnen gerne unsere Mitarbeiter am Empfang. Die Öffnungszeiten sind am Empfang ausgehängt.

- Erkrankungen akuter Art** ... melden Sie bitte sofort bei den Schwestern in der Zentralstation oder Ihrem behandelnden Arzt.

- Ernährungsberatung** In unserer Klinik wird eine Vielzahl von verschiedenen Ernährungsplänen verordnet. Unsere Diätassistentinnen bzw. Ernährungsberater stehen Ihnen zu Gruppenberatungen, verordneten Einzelberatungen und bei der Ernährungsberatung zur Verfügung.

- Essenszeiten**
- | | |
|-------------|-------------------|
| Frühstück | 06.45 – 08.30 Uhr |
| Mittagessen | 11.45 – 13.00 Uhr |
| Abendessen | 17.45 – 19.00 Uhr |

Sollten Sie an Mahlzeiten nicht teilnehmen wollen, so melden Sie sich bitte ab, indem Sie ein im Speisesaal ausliegendes Formular (Essensabmeldung) ausfüllen und an Ihren Platz im Speisesaal legen. Die Abmeldung ist bindend. Bitte nehmen Sie keine Lebensmittel aus dem Speisesaal mit, ausgenommen ärztlich verordnete Zwischenmahlzeiten.



■ Tipps von A-Z

Fahrräder Wenn Sie Ihr Fahrrad mitgebracht haben, können Sie dieses in unserem Fahrradraum im UG abstellen. Den entsprechenden Schlüssel erhalten Sie am **Empfang**. Ein Fahrradverleih befindet sich in der Nähe. Mehr Informationen erhalten Sie am **Empfang**.

Fernseher Bitte stellen Sie Ihr Gerät auf Zimmerlautstärke. Bei Bedarf erhalten Sie Kopfhörer am Kiosk.

Fitnessraum Im UG, Flügel B, befindet sich der Reha-Kraftraum. Bitte beachten Sie, dass vor Benutzung der Kraftgeräte eine Einweisung durch das Personal erfolgen muss.

Fön ... können Sie kostenlos am **Empfang** ausleihen.

Freizeitgestaltung Aushänge informieren Sie über die aktuellen Freizeitangebote im Hause und in der näheren Umgebung (siehe Aushänge). Am Empfang erhalten Sie leihweise Gesellschaftsspiele, Tischtennisschläger und -bälle, Federballspiele.

Bitte nutzen Sie die angebotenen Aufenthaltsräume und Freizeitangebote in unserem Haus:

- Foyer
- Bibliothek (EG, E)
- Cafeteria
- Gesellschaftsraum (EG, E)
- Tischtennis/Dart (UG, D)
- Billardtisch (UG, C)

Empfohlene Ausflugsziele in Schönebeck:

- Kreismuseum
- Bierer Berg

- Johanniskirche
- Kunsthof mit Schausiedehaus
- Solebad mit Saunabereich

Empfohlene Ausflugsziele in der näheren Umgebung:

- Pretziener Wehr
- Pretziener Kirche
- Elbenauer Schweiz
- Naturschutzgebiet Elbauen
- Magdeburg mit Dom, Hundertwasserhaus, Kloster, Kino usw.

Sämtliche Freizeitaktivitäten erfolgen in eigener Verantwortung. Der sonst gewohnte und in der häuslichen Umgebung tolerierte Belastungsumfang darf hierbei nicht überschritten werden.

Friseur Das nächstgelegene Friseurgeschäft finden Sie ca. 150 m entfernt von der Klinik in der Rüsternstraße.

Fundsachen ... geben Sie bitte entweder am **Empfang** oder bei Ihrer Zimmerfrau ab.

Fußpflege Fußpflegetermine können Sie einer Liste am **Empfang** entnehmen und durch Ihre Eintragung vereinbaren. Der Fußpfleger kommt direkt ins Haus und behandelt Sie auf Ihrem Zimmer.

Gästeliegen Für Kurzaufenthalte Ihrer Angehörigen können am **Empfang** Aufbetten reserviert werden. In diesem Fall wird Ihnen eine Gästeliege mit auf Ihr Zimmer gestellt.



■ Tipps von A-Z

Gepäck	Gepäckstücke, die durch den Hermes-Kurierdienst von Haus zu Haus befördert werden sollen, deponieren Sie bitte am Abend vor dem vereinbarten Termin am Empfang . Falls Sie Ihr Gepäck nicht selbst zum Empfang bringen können, sind Ihnen unsere Hausmeister gerne behilflich. Sollte ein Transport Ihrer Gepäckstücke zum Bahnhof notwendig sein, melden Sie dies bitte rechtzeitig am Empfang an, damit unser Fahrer zum vereinbarten Termin zur Verfügung steht.	Hausordnung	Die Hausordnung liegt im Schubfach Ihres Nachtschranks. Bitte informieren Sie sich.
Gesundheits- training	Im Rahmen Ihres Gesundheitstrainings in unserer Klinik erhalten Sie vielfältige Informationen und Empfehlungen zur Verbesserung Ihrer spezifischen gesundheitlichen Situation. Die Veranstaltungen sind Bestandteil Ihres Therapieprogramms. Ihre Teilnahme ist daher unbedingt erforderlich. Die Termine entnehmen Sie bitte Ihrer Therapiekarte und den Aushängen.	Heizung	Bitte beachten Sie, dass die Heizung nur bei geschlossenen Fenstern funktioniert.
Getränke	... erhalten Sie zu den Mahlzeiten. Außerhalb der Mahlzeiten bedienen Sie sich bitte an unserem Getränkeautomaten (3. OG/C). Bitte stellen Sie das Leergut in die dafür vorgesehenen Getränkeboxen zurück. Auf Wunsch bringen wir Ihnen gegen einen Endpreis Mineralwasser auf Ihr Zimmer. Unsere Mitarbeiterinnen am Empfang nehmen Ihre Bestellung gerne entgegen.	Internet/ WLAN	WLAN (kostenpflichtig) steht in den Patientenzimmern zur Verfügung. Die hierfür notwendigen Zugangsdaten und Angebote erhalten Sie am Empfang.
Gottesdienste	Die Zeiten für die evangelischen Gottesdienste und katholischen Messen der nahegelegenen Kirchen bzw. der Veranstaltungen im Hause entnehmen Sie bitte den aktuellen Aushängen. Beachten Sie bitte auch die Seelsorge im Hause.	Inventar	Wir möchten Sie bitten, das Inventar Ihres Zimmers pfleglich zu behandeln. Falls Sie Inventar (Woldecken, Hand- und Badetücher o. ä.) aus Ihrem Zimmer entfernen, haften Sie bei Verlust oder Beschädigung.
Haftung/ Wertsachen	Für Wertgegenstände wie Geld, Schmuck, Kleidung usw. können wir keine Haftung übernehmen. In Ihrem Kleiderschrank befindet sich ein Wertfach, welches mit Ihrem Zimmerschlüssel verschließbar ist.	Kasse	An der Kasse der Verwaltung werden für Patienten der Bundesversicherungsanstalt (DRV Bund) die verauslagten Reisekosten vergütet. Kassenauszahlungen sind frühestens eine Woche nach Ihrer Ankunft möglich. Hierzu bedarf es der Vorlage Ihrer Therapiekarte und der Belege der öffentlichen Verkehrsmittel sowie der Bescheinigung über die Gepäckbeförderung. Die eventuelle Selbstbeteiligung ist an unserer Kasse zu leisten. Öffnungszeiten Kasse – siehe Aushang
		Kiosk	Öffnungszeiten: täglich von 9.00 – 11.00 Uhr und 14.00 – 17.00 Uhr
		Kleidung	Zu den Anwendungen tragen Sie möglichst bequeme Kleidung. Bitte erscheinen Sie zu den Mahlzeiten im Speisesaal in angemessener Kleidung.
		Kofferservice	siehe Gepäck



■ Tipps von A-Z

Kummerkasten siehe Anregungen/Anmerkungen

Lageplan ... der Klinik siehe Seite 19

Liegewiese Für Sonnenhungrige haben wir hinter der Klinik (Nähe Schwimmbad) eine Liegewiese eingerichtet.

Medikamente Die von Ihrem Stationsarzt verordneten Medikamente erhalten Sie bei Vorlage Ihrer Therapiekarte in unserer Medikamentenausgabe im 1. OG, Flügel E.

Nachtruhe Die tägliche Nachtruhe beginnt um 22.30 Uhr. Zu dieser Zeit wird auch das Haus verschlossen.

Notausgänge Die Richtungspfeile auf den grünen Schildern in den Unterkunfts-bereichen weisen auf Notausgänge hin. Feuerlöscher befinden sich in den Treppenhäusern und Fluren. Die Alarmpläne hängen in den Fluren aus.

Notrufanlage ... an Ihrem Bett und in der Nasszelle (Kordelzug) sowie in der Therapie sollten Sie nur betätigen, wenn Sie die Schwester benötigen. Sollten Sie den Notruf versehentlich betätigt haben, drücken Sie bitte zweimal den grünen Knopf im Eingangsbereich Ihres Zimmers. Damit ist der Notruf gelöscht.

**Parken/
Parkplätze** siehe Auto

Pflegedienst Die Schwestern-Zentralstation im 2. OG ist durchgehend besetzt. Sollten Sie Probleme haben, ist eine Schwester über Notruf für Sie erreichbar.

**Physiotherapie/
Physikalische
Therapie** Die Anwendungen werden von Ihrem behandelnden Arzt verordnet. Die Behandlungszeiten entnehmen Sie bitte Ihrem Therapieplan. Diese Zeiten müssen unbedingt beachtet werden. Bitte nehmen Sie zu allen Anwendungen die Therapiekarte und ggf. das Behandlungslaken mit. Zu den therapeutischen Anwendungen tragen Sie bitte passende Kleidung. Nach den Anwendungen sollten Sie möglichst eine Ruhezeit einhalten.

Post Damit Sie Ihre Post zügig erreicht, geben Sie bitte die komplette Anschrift an (mit Zimmernummer):
Name
Rehabilitationsklinik Bad Salzelmen
Zimmer ...
Badepark 5
39218 Schönebeck

Sie finden Ihre Post in den Postfächern am **Empfang**.

Qualität siehe Anregungen/Anmerkungen

Radio ... befindet sich über Ihrem Nachtschrank.

**Rauchen und
Alkohol** In der Klinik, in den Patientenzimmern inkl. Balkons besteht generelles Rauchverbot. Alkohol und Nikotin sind schlechte „Therapiebegleiter“. Beide können den Erfolg Ihrer Rehabilitation beeinträchtigen. Versuchen Sie doch, sich das Rauchen abzugewöhnen! Wir bieten Ihnen die Möglichkeit einer Raucherentwöhnung mit Unterstützung unserer Ärzte und Psychologen.

Reisekosten siehe Kasse



■ Tipps von A-Z

- Reparaturen** ... die erforderlich werden, melden Sie bitte am **Empfang** an.
- Ruhezeiten** ... sind ein wesentlicher Bestandteil der therapeutischen Maßnahmen und daher unbedingt einzuhalten.
Die Vielzahl ruhebedürftiger Patienten, besonders auf den Krankenstationen, erfordert naturgemäß eine absolute Rücksichtnahme untereinander.
Bedenken Sie bitte, dass laute Unterhaltung vor den Aufzügen, in den Fluren, vor den Häusern sowie das Duschen nach 22.00 Uhr und vor 6.00 Uhr Ihre Mitpatienten stört. Halten Sie bitte die Mittagsruhe ein. Schließen Sie Ihre Zimmertür leise.
Die Klinik wird um 22.30 Uhr verschlossen. Zu dieser Zeit müssen alle Patienten im Hause sein. Unsere Mitarbeiter sind verpflichtet, Verstöße gegen diese „Gebote der Ruhe“ den Ärzten und der Verwaltung zu melden.
- Schadensersatz** Behandeln Sie bitte das Klinikinventar so sorgfältig und schonend wie Ihr Eigentum. Bei vorsätzlicher und grob fahrlässiger Beschädigung haften Sie für den von Ihnen verursachten Schaden.
- Schwimmbad** Die Öffnungszeiten für das freie Schwimmen außerhalb der Therapie entnehmen Sie bitte dem **Aushang**.
- Seelsorge** Termine und Themen entnehmen Sie bitte dem aktuellen Veranstaltungsplan.
- Shop-Artikel** Unser aktuelles Angebot haben wir für Sie in der Vitrine an der Cafeteria zusammengestellt.

- Sonnenbaden** siehe Liegewiese
- Sozialdienst** Der Sozialdienst unserer Klinik möchte Ihre medizinische, pflegerische und therapeutische Versorgung ergänzen. Im Mittelpunkt stehen persönliche, soziale und sozialrechtliche Probleme, die im Zusammenhang mit Ihrer Krankheit auftreten können (EG, Flügel D).
- Spiele** siehe **Freizeitgestaltung**
- Sprechstunden** Neben den offiziellen Untersuchungen haben Sie im Bedarfsfall auch die Möglichkeit, die freie Sprechstunde Ihres behandelnden Arztes, des zuständigen Oberarztes bzw. des Chefarztes aufzusuchen. Die Termine entnehmen Sie bitte dem **Aushang**.
- Telefon** In der Eingangshalle stehen Ihnen Münzfernsprecher zur Verfügung. Ein Zimmertelefon können Sie am **Empfang** mieten. Die Nummer Ihrer Durchwahl ist 03928 718 + *Ihre Zimmernummer*. Bezahlt wird die Telefonabrechnung spätestens am Abreisetag am Empfang. Bitte beachten Sie dabei die Öffnungszeiten.
- Therapiekarte** In Ihrer Therapiekarte wird der gesamte Therapieverlauf dokumentiert. Bitte nehmen Sie deshalb die Therapiekarte zu allen Terminen mit. Die Therapiekarte geben Sie am Ende Ihres Aufenthaltes am Empfang ab.
- Terminplan** Sie erhalten den Therapieplan für die 1. Woche spätestens einen Arbeitstag nach Ihrer Anreise in Ihrem Postfach. Die Therapiepläne für die nachfolgenden Wochen finden Sie jeweils freitags ab 16 Uhr in Ihrem Postfach. Anfallende Änderungen in Ihrem Therapieplan aus therapeutischen oder organisatorischen Gründen werden ebenfalls in Ihrem Postfach hinterlegt.



■ Tipps von A-Z

Tischtennis Im UG, Flügel D, steht Ihnen eine Tischtennisplatte und ein Dartspiel zur Verfügung. Tischtennisschläger und -bälle erhalten Sie an der Rezeption.

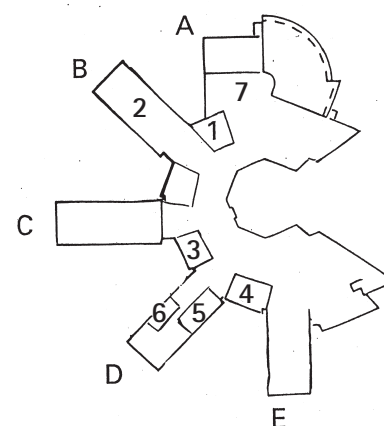
Wasch- und Bügelmöglichkeiten Im UG haben wir für Sie einen Wasch- und Bügelraum eingerichtet. Die Wasch- und Trockenautomaten werden mit Wertmarken, welche Sie am **Empfang** erhalten, bedient. Waschpulver gibt es am Kiosk zu kaufen. Ein Bügeleisen leiht Ihnen gerne unser **Empfang**. Haftung für Ihre Wäsche können wir nicht übernehmen. Bitte waschen und bügeln Sie nicht auf den Patientenzimmern.

WLAN/Internet siehe Internet/WLAN

Zeitungen/Zeitschriften ... erhalten Sie am Kiosk.

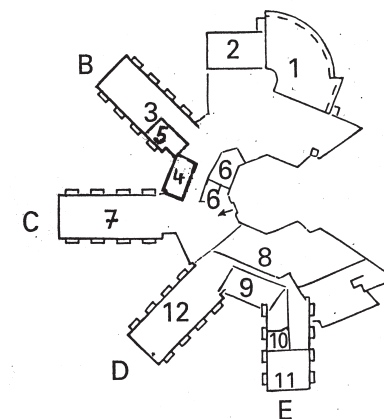
Zimmerschlüssel Bitte nutzen Sie bei Anwendungen in der Turnhalle bzw. im Schwimmbad unsere Schließfächer zur Aufbewahrung der Schlüssel oder geben Sie diese beim Therapeuten in Verwahrung.

■ Lageplan der Funktions-, Therapie- und Freizeiträume



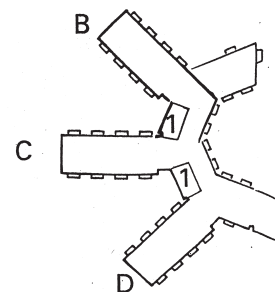
Untergeschoss (UG)

- 1 Inhalation
- 2 Reha-Kraftraum
- 3 Labor
- 4 Röntgen
- 5 Ergotherapie
- 6 Tischtennis/Dart
- 7 Wasch- und Bügelraum



Erdgeschoss (EG)

- 1 Schwimmbad
- 2 Turnhalle
- 3 Krankengymnastik/Isokinetik
- 4 Anmeldung ambulant
- 5 kleiner Vortragsraum
- 6 Anmeldung/Verwaltung
- 7 Chefärzte/Oberärzte/Oberschwester
- 8 Speisesaal
- 9 Cafeteria
- 10 Bibliothek
- 11 Gesellschaftsraum
- 12 Funktionsdiagnostik



2. Obergeschoss (2. OG)

- 1 Schwestern-Zentralstation

■ Bad Salzelmen

Im Jahre 1802 wurde in Bad Salzelmen durch den damaligen Knappschaftsarzt der Saline, Dr. Johann Wilhelm Tolberg, das erste Solbad Deutschlands gegründet.

Seine Geschichte ist eng verknüpft mit der Entstehung der Saline in Schönebeck, zu deren Anlegen König Friedrich I von Preußen nach Auffindung alter, verschütteter Solebrunnen 1704 den Befehl erteilte.

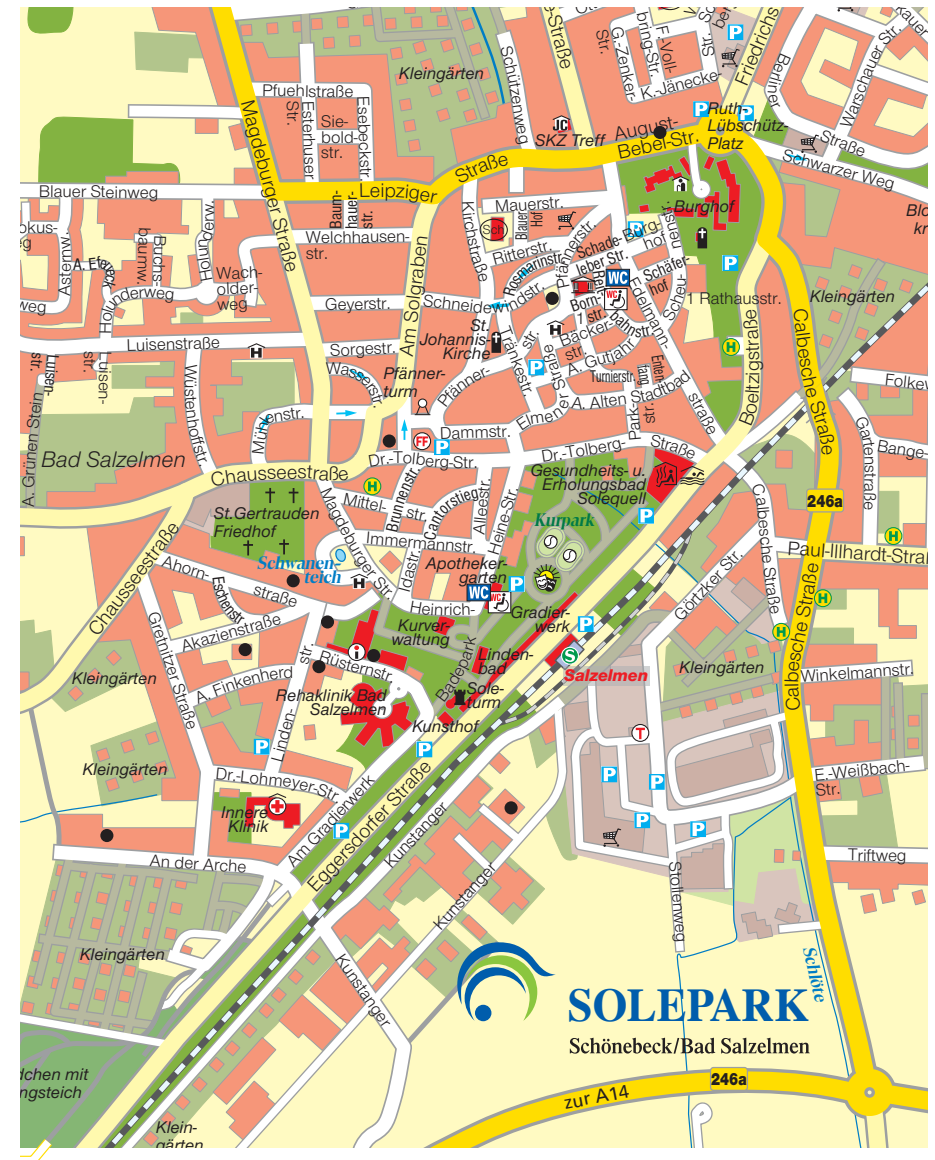
Die lange Tradition als Heilbad, die die zehnpromzentige Sole als staatlich anerkanntes Heilbad nutzt, findet in der neuen Rehabilitationsklinik Bad Salzelmen ihre nahtlose Fortführung.



Bad Salzelmen liegt 55 m über dem Meeresspiegel und ist ein in sich geschlossener Ortsteil der Kreisstadt Schönebeck/Elbe. Die 15 km entfernte Landeshauptstadt von Sachsen-Anhalt, Magdeburg, ist verkehrstechnisch gut angebunden. Bad Salzelmen hat eine S-Bahn-Station, außerdem besteht eine Busverbindung zwischen Bad Salzelmen und Schönebeck.

Die Rehabilitationsklinik liegt in einem gepflegten Kurpark, der durch das am Rande befindliche Gradierwerk ein positiv beeinflusstes Kleinklima besitzt. Insgesamt liegen die jährlichen Niederschläge im Bereich von Schönebeck-Bad Salzelmen deutlich unter dem durchschnittlichen Niveau Ostdeutschlands.

■ Ortsplan Bad Salzelmen



■ Auf Tour in und um Schönebeck

Kul-Tour in Schönebeck

Längst kein Geheimtipp mehr sind die Auftritte der Mitteldeutschen Kammerphilharmonie Schönebeck, die deutschlandweit für Furore sorgen. Die Konzertreihe „Klänge im Raum“, der Operettensommer auf der Freilichtbühne „Bierer Berg“ und Kurkonzerte gehören zum anspruchsvollen Repertoire. Das Salzblumen-Open-Air gehört den Freunden der modernen Musik. Gefeierte wird viel und gerne in Schönebeck. Zahlreiche traditionelle Feste und Märkte sind beliebter Treffpunkt für Einheimische und Gäste. Die Stadtinformation hält den stets aktuellen Veranstaltungskalender bereit.

Kleine Ausflugs-Tour in die nächste Umgebung

Einen ausgedehnten Spaziergang lohnt der Weg durch das Tannenwäldchen und über die Kastanienallee zum Bierer Berg. Dort ist in einer Parkanlage der Heimatgarten zu Hause. Hier stehen auch das Bismarckdenkmal und der restaurierte Bismarckturm, der einen herrlichen Ausblick über die Bördelandschaft bietet. Die Freilichtbühne ist im Juli/

August Schauplatz des jährlichen Operettensommers.

Trip in die Landesmetropole

Und wer nach soviel Schönebeck noch nicht müde ist, der kann die nur 15 Kilometer entfernte Landeshauptstadt Sachsen-Anhalts besuchen: Mit ihren Flaniermeilen, dem neuen Elbauenpark, dem berühmten Magdeburger Dom und vielen anderen Attraktionen.



■ Auf Tour in Bad Salzelmen

Der Kurort Bad Salzelmen gehört heute als Stadtteil zur Kreisstadt Schönebeck. Bereits im Mittelalter wurden in den Orten Elmen und Groß Salze reiche Solequellen erschlossen, die ihren Besitzern, den Pfännern, Wohlstand und Ansehen brachten. Ihre Spuren sind in Bad Salzelmen allgegenwärtig. Die zweite Blütezeit erlebte der Ort mit der Aufnahme des Badebetriebes 1802. Die Heilwirkung der Elmener Sole wurde schnell in ganz Deutschland bekannt und heute ist der Kurort mit seinen modernen Therapieeinrichtungen in historischem Ambiente bei Kurgästen, Urlaubern und Tagesausflüglern gleichermaßen beliebt.

Die typische Bäderarchitektur gibt Bad Salzelmen sein Gepräge. Die schönen alten Villen in den Straßenzügen rund um den Kurpark haben herrschaftlichen Charakter. Die klassizistischen Gebäude im Kurpark bilden ein architektonisch reizvolles Ensemble.

Das Herzstück Bad Salzelmens ist der Kurpark, eine weitläufige Anlage mit ausgedehnten Rasenflächen, altem Baumbestand und farbenprächtigen Blumenrabatten. Ende des 19. Jahrhunderts entstand hier das prächtige Kurhaus, ein über 100 Meter langes klassizistisches Gebäude nach römischem Vorbild. Die Kurparkbühne ist wie eh und je gesellschaftlicher Mittelpunkt mit Konzerten und Veranstaltungen.

Der 32 Meter hohe Soleturm im Kurpark lieferte bis 1999 aus 85 Metern Tiefe die für den Kurbetrieb erforderliche Sole aus Schacht III, und das bereits seit dem Jahr 1776. Der Soleturm ist Teil des Kunsthofes und Veranstaltungsort für besondere kulturelle Höhepunkte.

Tief durchatmen am Gradierwerk

Im Südosten wird der Kurpark von einem imposanten Gradierwerk begrenzt. Preußenkönig Friedrich II. ließ es bis 1777 auf einer Länge von damals sensationellen 1837 Metern zur Anreicherung der Sole errichten. Das Bad Salzelmener Gradierwerk erwarb damit den Titel, das längste geradlinige in





Europa zu sein. Mit den erhaltenen 350 Metern ist es immer noch imposant anzuschauen. Hier heißt es tief durchatmen: Das Gradierwerk dient der wohltuenden Freiluftinhalation mit dem typischen Abtropfen der Sole über die kunstvoll aufgeschichteten Schwarzdornsträucher. Und wer einen kleinen Treppenaufstieg auf 20 Meter Höhe nicht scheut, kann von oben den wunderbaren Ausblick genießen. In das Gradierwerk seit kurzem eingefügt ist ein einzigartiges Therapiezentrum.

Auf den Spuren der Pfänner

Die Geschichte der Pfänner begegnet dem Besucher am gleichnamigen Pfännerturm, auf dem Gertraudenfriedhof und in der bedeutendsten Kirche Schönebecks, St. Johannes, im Volksmund Pfännerkirche genannt. Der Pfännerturm gehört zur ehemaligen Groß Salzer Stadtmauer, deren Mauerzug noch an

einigen Stellen erhalten ist. Auf dem Gertraudenfriedhof, einer parkähnlichen Anlage mit altem Baumbestand, befinden sich an der Süd- und Ostwand alte Grabplatten aus pfännerschaftlichen Grufden, die typische Kleidung adeliger Pfänner zeigen. Ein Kleinod ist die Kirche St. Johannes, eine spätgotische Hallenkirche mit prachtvollem Innenausbau aus der Renaissance und aus dem Barock, die über ein ganzes Jahrhundert erbaut wurde (1430 – 1536). Zahlreiche Epitaphien, Wappen und Familienstühle erinnern an die Pfänner- und Adelsfamilien.

